



Poljedelstvo

Vremenska napoved za Slovenijo*

Danes bo v zahodnih in deloma v osrednjih krajih večinoma oblačno s plohami in nevihtami. Sredi dneva in popoldne se bodo širile proti vzhodu, kjer pa bodo še sončna obdobja. Jugozahodnik se bo okreпил. Najvišje dnevne temperature bodo od 15 do 23 °C.

Zvečer in ponoči bodo še nastajale plohe in nevihte, jugozahodnik po postopno ponehal. Proti jutru se bo prehodno nekoliko jasnilo.

Jutri zjutraj in dopoldne se bodo padavine, sprva kot plohe in nevihte, od severa spet razširile nad vso Slovenijo. Prehodno bo zapihal okrepljen severni veter, na Primorskem zmerna do močna burja. Občutno se bo ohladilo, meja sneženja se bo postopno spustila do nadmorske višine okoli 1000 m. Popoldne se bo od severozahoda začelo jasniiti. Temperature bodo zjutraj od 6 do 11, na Goriškem in ob morju okoli 13, po krajšem segrevanju se bo čez dan hladilo.

Obeti V sredo bo delno jasno z občasno povečano oblačnostjo. Jutro bo hladno, v mraziščnih legah bo zjutraj možna slana. V četrtek bo nato dokaj sončno, popoldne pa bo vse več spremenljive oblačnosti. Proti večeru se bodo na zahodu začele pojavljati padavine.

Vremenska slika Hladna fronta se od severozahoda bliža Alpam. V višinah pred njo z jugozahodnim vetrom k nam doteka topel in vlažen zrak.

*Vir: ARSO; ponedeljek, 11. maj 2026 ob 11:00

SVETOVANJE

Podravska in pomurska regija

Drago Majcen, univ. dipl. ing. agr.
031 394 227, drago.majcen@karsia.si
Kristjan Auguštin, dipl. inž. agr. (VS)
041 715 641, kristjan.augustin@karsia.si

Posavska, zasavska, savinjska, koroška in JV regija

Marjan Kragl, univ. dipl. ing. agr.
041 207 523, marjan.kragl@karsia.si

Obalno-kraška, primorsko-notranjska, goriška, gorenjska, osrednjeslovenska in zasavska

Primož Štepic, dipl. ing. agr.
051 319 517, primoz.stepic@karsia.si

Marketing in razvoj

Andrej Kos, univ. dipl. ing. agr.
041 689 120, marketing@karsia.si

Ljudem in okolju
prijazno varstvo rastlin

www.karsia.si

Varstvo koruze

Varstvo koruze pred pleveli

Kot kaže se končuje izredno dolga perioda suhega vremena in prihajajo težko pričakovane padavine. Koruze so po večini že v fazi 3. do 4. razvitih listov ali celo več. Kljub suhemu vremenu so se sočasno z vznikom razvijali tudi pleveli, predvsem kostreba in nekateri širokolistni kot so ščiri, ambrozija, dresni, pa tudi osat in slak. V letošnjem letu tako dajemo prednost absolutno herbicidom, ki se uporabljajo v postu oz. po popolnem vzniku plevelov, to je v razvojni fazi koruze 4-7 listov.

Priporočilo:

Zatiranje plevelov v koruzi na VVO v KOPOP

- **Mustang 306 SE v odmerku 0,6 L/ha + Stretch v odmerku 1 L/ha** je kombinacija dveh izredno učinkovitih in cenovno ugodnih herbicidov, ki ju uporabljamo po vzniku koruze in plevelov in z njo zatiramo tako enoletne kot večletne pleveli. Kombinacijo uporabimo v razvojni fazi, ko ima koruza 4-7 listov seveda pa je pravilno, da se vedno ravnamo po razvoju plevelov in ne posevka. Manjša koruza lažje prenaša herbicide, prav tako pa so manjši pleveli bistveno bolj dovzetni in je učinkovitost herbicidov nanje vedno boljša. Škropimo na suhe pleveli ko so ti v razvojni fazi 2-4 listov in večji še ne prekrivajo manjših.

Zatiranje plevelov izven VVO

- **Hector Flex v odmerku 480 g/ha**, za celovito zatiranje plevelov v koruzi, uporabimo pa ga po popolnem vzniku plevelov optimalno v razvojni fazi od 4-7 listov koruze. **Hector Flex** vsebuje 3 učinkovine in deluje na vse pomembne enoletne in večletne ozkolistne ter širokolistne pleveli v koruzi. Sredstvo vsebuje tudi varovalo in je izredno selektivno do posevka koruze, zato je možna uporaba v izrednih primerih vse do 9 lista koruze. V primeru neenakomernega vznika ali zastopanosti trajnih travnih plevelov, ga lahko uporabimo tudi v split aplikaciji 2x240 g/ha.

Korekcijska škropljenja, kjer je bil uporabljen talni herbicid ob slabi talni vlagi

- **Mustang 306 SE v odmerku 0,6 L/ha** v praksi najpogosteje uporabljen herbicid za zatiranje širokolistnih plevelov, kot je npr. njivski slak in vseh ostalih širokolistnih plevelov
- **Stretch v odmerku 1,0 L/ha** za zatiranje ozkolistnih plevelov, kot so kostreba, pirnica ali sirek.

Priporočilo: da bo ukrep zatiranja popoln, je potrebno herbicidni brozgi dodati močilo/lepilo, da bo aplikacija oz. učinek popoln. To je še posebej pomembno v primeru suše, ko učinkovine slabo penetrirajo v plevelno rastlino in v času pogostih ploh, ko je verjetnost spiranja večja.



Zapleveljen posevek koruze



Posevek po uporabi herbicida



Kombinacija Mustang 306 SE + Stretch



Hector Flex in močilo/lepilo Nu-Film Premium

Foliarna prehrana koruze

Dognojevanje s fosforjem

V suhem ali hladnem vremenu lahko pride do slabšega sprejema fosforja, pomanjkanje pa se kaže v **rdeče-vijoličnem obarvanju listov** koruze. Res je, da to obarvanje čez čas izgine, še posebej ob pojavu višjih temperatur, vedeti pa moramo, da je v tem času bila kornica zaostala v razvoju, saj je bila omejena v delovanje fotosinteze in s tem se je posledično koreninski sistem slabše razvijal. Vse to pa seveda lahko vpliva na manjši pridelek. **Priporočilo:**

- **Karsia Fosfor v odmerku 3-5 L/ha**, v fazi, ko ima kornica 3-6 listov. To foliarno gnojilo spodbuja mladostni razvoj kornice ter boljši in močnejši razvoj koreninskega sistema, kar ima za posledico močne rastline in visoke pridelke.

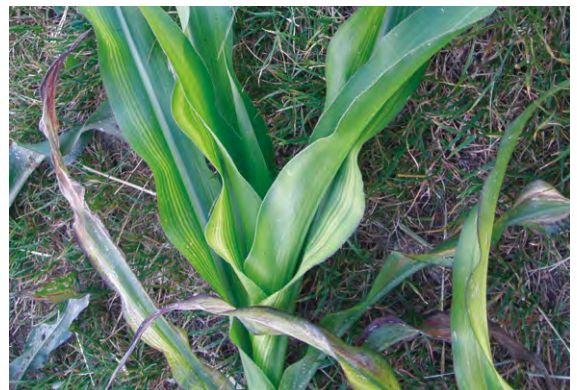


Sušni stres - kornica

Dognojevanje s cinkom

Cink je hranilo, ki pozitivno vpliva na **razvoj kornice in na količino pridelka, razvoj zrn in storža, rastline pa so višje**, kar je ključno pri pridelavi silaže. **Priporočilo:**

- **Karsia Cink v odmerku 1-2 L/ha** skupaj s herbicidom v fazi 3-6 listov kornice.



Simptomi pomanjkanja cinka

Biostimulativna prehrana

Biostimulanti so sredstva, ki pozitivno vplivajo na razvoj kornice, saj **omilijo posledice različnih stresov, stimulirajo sprejem hranil iz tal, predvsem dušika in s tem omogočajo hitrejši in močnejši mladostni razvoj**. Uporabimo jih od faze 3 listov, pa dokler je možen prehod po njivi. **Priporočilo:**

- **ExelGrow v odmerku 1 L/ha**, ki je novejši biostimulant na osnovi morskih alg ali
- **Protifert LMW v odmerku 3,5 L/ha** ali
- **Drin v odmerku 1,25 L/ha** foliarni gnojila na osnovi aminokislin.



Karsia Cink in Karsia Fosfor



Protifert LMW, ExelGrow in Drin

Varstvo in prehrana ozimnih žit

Varstvo pred glivičnimi boleznimi

Pšenice že prehajajo v fazo klasenja, pred nami pa je končno napoved nekaj deževnih dni. Ključni ukrep pri pridelavi žit je zaščita klasa pred **boleznimi klasa**-predvsem **fuzariozami** in seveda **zaščita lista zastavičarja**, ki je ključen pri nalivanju zrnja in če ga ohranimo zdravega lahko s tem dosegamo maksimalno visoke pridelke. Za zaščito klasa je ključno da škropimo po popolni sklavitvi, lahko tudi pred začetkom cvetenja, če je napovedano slabo vreme. Klas in posevek moramo zaščititi po popolni sklavitvi pred prvimi padavinami. Za odlično, zanesljivo in celovito zaščito pred boleznimi klasa priporočamo novejšo, kombinirane fungicide z različnim načinom delovanja. **Priporočilo:**

- **Verben v odmerku 1 L/ha.** Odlikuje ga sestava dveh različnih učinkovin in sodobna, visokokakovostna formulacija, ki zagotavlja odlično delovanje v različnih vremenskih pogojih.
- **Avastel v odmerku 1 L/ha,** je nov fungicid, prav tako na osnovi dveh različnih učinkovin, ki zagotavlja odlično zaščito pšenice tudi v tem obdobju rasti.

Zaščita žit pred škodljivci

Po padavinah lahko pričakujemo močnejši pojav rdečega **žitnega strgača**, kakor tudi listnih uši. **Priporočilo:**

- **Mavrik 240 EW v odmerku 200 mL/ha,** ki odlično zatira oba škodljivca. Deluje dobro tako pri višjih kakor nižjih temperaturah. Priporočamo zakisanje vode s sredstvom **pH minus v odmerku 85-120 mL/100 L vode.**

Foliarno dognojevanje žit

V času zaščite klasa priporočamo dognojevanje z biostimulanti na osnovi morskih alg in aminokislin, na katera žita odlično odreagirajo in jih stimulirajo v času cvetenja, še posebej v primeru stresnih pogojev. **Priporočilo:**

- **ExelGrow v odmerku 0,5 L/ha ali**
- **Protifert LMW v odmerku 3,5 L/ha ali**
- **Drin v odmerku 1,25 L/ha.**

Povišanje beljakovin

Ta čas je še zadnji termin za foliarno dognojevanje z **žveplom**, ki pozitivno deluje na **povečanja vsebnosti beljakovin**. **Priporočilo:**

- **Karsia Žveplo v odmerku 3-5 L/ha ali**
- **Nitro Speed Total v odmerku 5-10 L/ha.**



Žitna fuzarioza



Verben in Avastel



Mavrik 240 EW in pH minus



Nitro-Speed Total in Karsia Žveplo

Varstvo oljnih buč

Zatiranje plevelov

Tistim pridelovalcem, ki so s setvijo oljnih buč še čakali na zanesljivo napoved padavin in so jih nedavno posejali svetujemo, da zaradi vlage in nastopa ugodnih pogojev za razvoj plevelov, izvedejo ukrep **zatiranja plevelov** v oljnih bučah takoj po opravljeni setvi oziroma najkasneje 3 dni po setvi. **Priporočilo:**

- **Centium 36 CS v odmerku 0,25 L/ha + Flexidor v odmerku 0,25 L/ha**, na lažjih tipih tal naj bo odmerek herbicida **Flexidor v znižanem odmerku 0,2 L/ha**. To je v praksi najbolj preverjena in učinkovita kombinacija dveh zanesljivih herbicidov.



Zapleveljen posevek oljnih buč

Praktični nasvet po vzniku oljnih buč

Po vzniku oljnih buč, takoj le-te razvijejo dva prava lista priporočamo uporabo foliarnih gnojil in biostimulantov na osnovi morskih alg in aminokislin, da bi **pospešili mladostni razvoj in preprečevali nastale stresne situacije mladih rastlinic**. **Priporočilo:**

- **ExelGrow v odmerku 0,5 l/ha** ali
- **Protifert LMW v odmerku 3,5 L/ha** ali
- **Drin v odmerku 1,25 L/ha**.



Centium 36 CS in Flexidor

Zatiranje škodljivcev

Polži bodo po padavinah zelo nevarni škodljivci mladih razvijajočih se rastlinic oljnih buč, zato je potrebno da spremljamo posevek in takoj v začetku vznika oljnih buč (6-9 dan po setvi) predvsem zarobimo parcele z ustreznim limacidom, predvsem kjer je na robovih parcel visoka trava ali so melioracijski jarki.



Protifert LMW, ExelGrow in Drin

Varstvo soje

Zatiranje plevelov

Soja je zelo občutljiva rastlina v svojem mladostnem razvoju in pleveli v posevku predstavljajo izredno močno konkurenco. Zato je ukrep zatiranja zelo pomemben. **Priporočilo:**

- **Centium 36 CS v odmerku 0,25 L/ha**, ki je dovoljen tudi na VVO. Uporabimo ga takoj po setvi soje oz. do 3 dni po setvi. Kombiniramo ga lahko s herbicidom na osnovi metobromurona ali pendimetalina, ki mu razširi spekter delovanja.

Blažitev stresa

Za blažitev stresa in boljši mladostni razvoj pa lahko po vzniku soje uporabimo pripravke na osnovi aminokislin kot je **Protifert LMW v odmerku 3,5 L/ha** še boljše pa je, če uporabimo odličen biostimulant, ki je bil razvit za potrebe soje na osnovi dvojno fermentiranih morskih alg in na katerega se soja zelo dobro odziva in poveča svojo vitalnost in rast. **Priporočilo:**

- **ExelGrow v odmerku 1 L/ha**, uporabimo pa ga 2-krat v fazi, ko soja razvije prvi trolist pa do cvetenja.



Posevek soje



Centium 36 CS



Protifert LMW, ExelGrow in Drin

Splošna priporočila

Izboljšanje oprijemljivosti in preprečevanje spiranja škropilne brozge

Z dodajanjem močil **zmanjšamo površinsko napetost kapljic in s tem povečamo pokrovnost in oprijemljivost škropilne brozge**, še posebej na rastlinah, ki imajo na listih voščen popr in dlačice. Sredstva na osnovi terpenov - smol, dodatno naredijo poseben film, ki **preprečuje odtekanje in spiranje škropilne brozge** zaradi padavin. **Priporočilo:**

- v ta namen priporočamo, da vsaki škropilni brozgi vedno dodate močilo/lepilo **Nu-Film-Premium**  **v odmerku 30 mL/100 L vode.**

Optimiziranje kislosti škropilne brozge


S tem ukrepom dosežemo optimalno delovanje insekticidov, predvsem tistih iz skupine piretroidov in spinosinov ter na osnovi *Bacillus Thuringiensis*. Prav tako se podaljša razpolovna doba nekaterih fungicidov ter v večini primerov prepreči neskladje ali inkompatibilnost med posameznimi sredstvi. Optimalno kislost dosežemo s posebnim sredstvom:

- pH minus v odmerku 44-104 mL/100 L vode**, ki zniža kislost vode za škropljenje na pH <6,5, kar je optimalno

Ukrepi v primeru stresa

V primeru **stresa**, ki so lahko posledica neugodnih vremenskih razmer, kot so **mráz, zmrzal, toča, poplava, suša, vročinski udar, slanost, prevelika ali premajhna jakost svetlobe, UV sevanje, veter, pomanjkanje hranil in fitotoksičnost, zaradi nepravilne uporabe sredstev za varstvo rastlin**, se poslužujemo uporabe sredstev na osnovi aminokislin in alg, ki umilijo ta stres. **Priporočilo:**

Sredstva na osnovi aminokislin:

- Protifert LMW**  **v odmerku 3,5 L/ha (350 mL/hL)**
- Drin** **v odmerku 0,4-1,7 L/ha (40-170 mL/hL)**

Sredstva na osnovi morskih alg:

- ExelGrow** **v odmerku 0,5-1,0 L/ha (50-100 mL/hL)**



Nu-Film-Premium



pH minus



Protifert LMW in Drin



ExelGrow

Splošna priporočila

OPOZORILO: Vsa fitofarmacevtska sredstva je potrebno uporabljati varno, še posebej tista, ki so nevarna za čebele in pred uporabo vedno prebrati etiketo oziroma navodilo za uporabo, da ne pride do morebitne nevarnosti za uporabnika in okolje! Če se uporabljajo sredstva, ki so nevarna za čebele, se z njimi lahko škropi v času, ko so čebele v panjih, cvetoča podrast v nasadih pa mora biti pokošena ali na kakšen drug način odstranjena, pri škropljenju pa je potrebno zagotoviti, da ne pride do zanašanja na sosednje cvetoče kulture. Prav tako je potrebno upoštevati predpisane razdalje od voda 1. In 2. reda.

Podatki in nasveti v obvestilu so le informativnega značaja, morebitne napake pri pripravi obvestila niso izključene, zato je pred uporabo potrebno obvezno prebrati navodilo za uporabo!

Vsem uporabnikom svetujemo nakup sredstev preverjenega izvora, kajti le tako je zagotovljena izvorna kakovost, rok trajanja in učinkovitost.