



## Vinogradništvo

### Vremenska napoved za Slovenijo\*

**Danes** Danes bo zmerno do pretežno oblačno. V severovzhodni Sloveniji bo prehodno zapihal veter severnih smeri. Najvišje dnevne temperature bodo od 15 do 19 °C.

**Jutri** bo pretežno jasno, zapihal bo zahodni do jugozahodni veter. Najnižje jutranje temperature bodo od -1 do 3, na Primorskem do 5, najvišje dnevne od 16 do 23 °C.

**Obeti** V soboto bo sončno in še malo topleje. V nedeljo se bo od zahoda pooblačilo. Pihal bo jugozahodni veter, ob morju jugo.

**Vremenska slika** Nad zahodno in srednjo Evropo je območje visokega zračnega tlaka. Nad vzhodno Evropo je plitvo ciklonsko območje s hladno fronto. V višinah z vetrovi severnih smeri k nam doteka občasno bolj vlažen zrak.

\*Vir: ARSO, četrtek, 10. april 2025 ob 09:00

### SVETOVANJE

#### Osrednjeslovenska, notranjska, gorenjska in primorska regija

Primož Štepic, dipl. ing. agr.  
051 319 517, primoz.stepic@karsia.si

#### JV, posavska, zasavska, savinjska in koroška regija

Marjan Kragl, univ. dipl. ing. agr.  
041 207 523, marjan.kragl@karsia.si

#### Podravska in pomurska regija

Drago Majcen, univ. dipl. ing. agr.  
031 394 227, drago.majcen@karsia.si  
Kristjan Auguštin, dipl.inž.agr. (VS)  
041 715 641, kristjan.augustin@karsia.si

#### Marketing in razvoj

Andrej Kos, univ. dipl. ing. agr.  
041 689 120, andrej.kos@karsia.si

## Varstvo trte

### Varstvo pred črno pegavostjo in peronosporo

Na dobrih vinogradniških legah v **Podravskem** in **Posavskem vinorodnem rajonu** zgodnje sorte že prehajajo v fazo brstenja, ponekod pa se že kažejo prvi lističi. V **Primorskem vinorodnem rajonu** pa mladice zgodnjih sort (predvsem chardonnay in pinoti) na dobrih legah že dosega dolžino 10 cm.

Agrometeorološka napoved za **Goriško, Obalo in Kras** napoveduje deževno obdobje s pričetkom v prihodnjem tednu. Vsote temperatur s pragom 8 °C so na obali že presežene in glede na predvidene temperature bodo kmalu tudi na Goriškem. S tem ukrepom bodo zaščitene pred **peronosporo** sorte z mladnicami z 10 in več cm dolžine in kasnejše sorte proti **črni pegavosti**. Priporočilo:

Uporaba dotikalnega fungicida **Folpan 80 WDG v odmerku 1,25 kg/ha** (125 g/hL) ob upoštevanju vzgojne oblike, ki je sedaj pri šparonski vzgoji okoli 25 %, na latniku pa 100 %.

Agrometeorološka napoved za Podravje in Posavje prav tako za prihodnji teden napoveduje deževno obdobje, vendar z manj padavinami kot na jugozahodu države in na obali. Glede na višanje temperatur se bo razvoj prišel hitreje, zato bo pred padavinami priporočljivo vinograde zaščititi pred **črno pegavostjo**. Priporočilo:

Uporaba dotikalnega fungicida **Folpan 80 WDG v odmerku 1,25 kg/ha** (125 g/hL) ob upoštevanju vzgojne oblike, ki je sedaj pri šparonski vzgoji okoli 25 %.

### Varstvo pred oidijem

Glede na fenološko fazo, je aktualno zatiranje **oidija** le v Primorskem vinorodnem rajonu. Za zatiranje se odločimo, če gojimo občutljive sorte, kot so chardonnay in skupina pinotov, malvazija ipd., in če smo v lanskem letu imeli okužbo. Priporočilo:

V fazi mladice dolžine 5 cm uporabimo fungicid **Karathane Gold v odmerku 0,6 L/ha** (60 mL/hL), ob upoštevanju vzgojne oblike.

**Opomba:** odmerki za 10 ali 100 L (hL) vode so prilagojeni na porabo vode 1.000 L/ha. **Porabo vode prilagodimo vzgojni obliki.**



Brstenje



Črna pegavost



Zgodnja okužba mladice z oidijem




Karathane Gold

## Varstvo trte

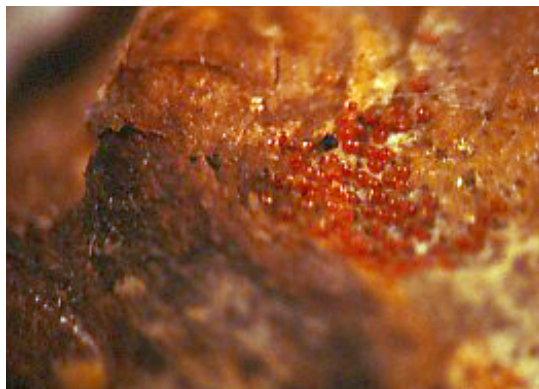
### Varstvo pred škodljivimi pršicami

V primeru, da ste v lanskem letu zasledili **rdečo** ali **gabrovo pršico**, in da letos okoli nodijev na šparonih najdete rdeča jajčeca, je priporočljivo zatiranje, saj so te pršice kasneje čez leto težko obvladljive. Priporočilo:

V fazi od začetka odpiranja brstov pa do faze, ko je prvi list razprt in oddvojen od poganjka, se lahko uporabi kontaktni akaricid **Belo olje Karsia**  v odmerku **8 L/ha** (0,8 L/hL), ob upoštevanju vzgojne oblike, ki je sedaj pri šparonski vzgoji okoli 25 %.

Kasneje, ko se pojavijo prve ličinke in nimfe, lahko uporabite akaricid **Nissorun 10 WP** v odmerku **0,8 kg/ha** (80 g/hL), odmerek pa prilagodimo trenutni fenološki fazi.

**Opomba:** odmerki za 10 ali 100 L (hL) vode so prilagojeni na porabo vode 1.000 L/ha. **Porabo vode prilagodimo vzgojni obliki.**



Jajčeca rdeče sadne pršice



Rdeča sadna pršica, ličinke, nimfe in odrasli (CABI Compendium)



Belo olje Karsia in Nissorun 10 WP

### Zatiranje plevelov

V pasu pod vrstami se pleveli zaradi ugodnih pogojev zelo lepo razvijajo. Pri uporabi herbicidov pazimo, da imamo odstranjene vse koreninske in debelne poganjke in da so se rane posušile. Pri škropljenju pazimo, da tretiran pas ne presega 25 % celotne površine in da uporabljamo herbicidne šobe z optimalnim pritiskom (1-2 bar) ter se tako izognemo zanašanju herbicidne brozge. Priporočilo:

Neselektivni herbicid **Tajfun 360** v odmerku **5,0 L/ha** tretirane površine. Poraba vode pri tem ukrepu naj ne presega 300 L/ha.



Tajfun 360



## Foliarna prehrana trte

### Aminokisliline, biostimulanti in mineralna hranila

Dodajamo jih v slabše rastočih vinogradih in v primeru **stresa** (mraz, suša, etc.). Aminokisliline in biostimulante uporabljamo same ali pa v kombinaciji z mineralnimi foliarnimi gnojili na osnovi makro in mikrohranil, da **pospešijo razvoj vinske trte in encimatske procese**, ki so v tem času pomembni za cvetenje in oplodnjo. Uporabljati jih pričnemo, ko pride do stresa, oziroma ko je dovolj listne površine, da je sprejem sredstev zadosten, to je nekje od dolžine mladice 5 cm dalje. Priporočilo:

#### V primeru stresa:

**Protifert LMW v odmerku 3,5 L/ha** (350 mL/hL) ali **Drin v odmerku 0,8-1,7 L/ha** (80-170 mL/hL) ali biostimulant **ExelGrow** v odmerku **1,0 L/ha (100 mL/hL)** v kombinaciji s kalijevimi foliarnimi gnojili kot sta **Proteoleaf v odmerku 4,5 kg/ha (450 g/hL)** ali **Hascon M10AD v odmerku 3,0-4,5 L/ha** (300-450 mL/hL).

#### Za pospeševanje vegetativne rasti:

**Protifert LMW v odmerku 3,5 L/ha** (350 mL/hL) ali **Drin v odmerku 0,8-1,7 L/ha** (80-170 mL/hL) v kombinaciji s **Proteoboom 3,5 kg/ha** (350 g/hL) ali **Nitro-Speed Total v odmerku 3,0-5,0 L/ha** (300-500 mL/hL).

#### Za podaljševanje pecljevine:

**Protifert LMW v odmerku 3,5 L/ha** (350 mL/hL) ali **Drin v odmerku 0,8-1,7 L/ha** (80-170 mL/hL) v kombinaciji s **Karsia Cink v odmerku 1,0-2,0 L/ha** (100-200 mL/hL).

#### Za izboljšanje cvetenja in oplodnje:

**Protifert LMW v odmerku 3,5 L/ha** (350 mL/hL) ali **Drin v odmerku 0,8-1,7 L/ha** (80-170 mL/hL) ali **Goëmar BM 86 v odmerku 3,0 L/ha** (300 mL/hL) ali najnovejši biostimulant **ExelGrow** v odmerku **1,0 L/ha (100 mL/hL)** v kombinaciji s **Karsia Bor v odmerku 1,0 L/ha** (100 mL/hL) ali samostojno **Protifert Bor v odmerku 2,0-2,5 L/ha** (200-250 mL/hL).

Novi biostimulant **ExelGrow** je na osnovi dvojne biofermentacije rjavih morskih alg in vsebuje veliko organskih spojin (fulvična in salicilna kislina, glicin, betain itd.) in pozitivno vpliva na kvaliteto pridelka, tako da **pospešuje sprejem dušika iz tal, stimulira izgradnjo korenskega sistema, izboljša cvetenje in oplodnjo, rastline so bolj odporne na stres**. Odlična formulacija omogoča mešanje z večino sredstev za varstvo rastlin, odmerek je nizek, pH vode pa naj ne bo višji od 7. Pri mešanju z drugimi sredstvi ga dodajamo kot zadnjega.

**Opozorilo:** pri uporabi aminokislinskih pripravkov, kot sta Protifert LMW in Drin, se izogibamo mešanja s sredstvi za varstvo rastlin, ki so na osnovi bakra, žvepla in mineralnih olj, saj lahko pride do fitotoksičnosti.

**Opomba:** odmerki za 10 ali 100 L (hL) vode so prilagojeni na porabo vode 1.000 L/ha. **Porabo vode prilagodimo vzgojni obliki.**



Protifert LMW in Drin



Proteoleaf, Hascon M10AD in Proteoboom



Karsia Cink, Protifert Bor in Karsia Bor



Novi biostimulant ExelGrow in Goëmar BM86

## Splošna priporočila

### Izboljšanje oprijemljivosti in preprečevanje spiranja škropilne brozge

Z dodajanjem močil **zmanjšamo površinsko napetost kapljic in s tem povečamo pokrovnost in oprijemljivost škropilne brozge**, še posebej na rastlinah, ki imajo na listih voščen popr in dlačice. Sredstva na osnovi terpenov - smol, dodatno naredijo poseben film, ki **preprečuje odtekanje in spiranje škropilne brozge** zaradi padavin.

V ta namen priporočamo, da vsaki škropilni brozgi vedno dodate močilo/lepilo **Nu-Film-Premium v odmerku 30 mL/100 L**. Sredstvo je dovoljeno tudi v ekološki pridelavi.



Nu-Film-Premium

### Optimiziranje kislosti škropilne brozge

S tem ukrepom dosežemo optimalno delovanje insekticidov, predvsem tistih iz skupine piretroidov in spinosinov ter na osnovi *Bacillus Thuringiensis*. Prav tako se podaljša razpolovna doba nekaterih fungicidov ter v večini primerov prepreči neskladje ali inkompatibilnost med posameznimi sredstvi. Optimalno kislost dosežemo s posebnim sredstvom:

- **pH minus v odmerku 44-104 mL/100 L vode**, ki zniža kislost vode za škropljenje na pH <6,5, kar je optimalno



pH minus

### Ukrepi v primeru stresa

V primeru **stresa**, ki so lahko posledica neugodnih vremenskih razmer, kot so **mráz, zmrzal, toča, poplava, suša, vročinski udar, slanost, prevelika ali premajhna jakost svetlobe, UV sevanje, veter, pomanjkanje hranil in fitotoksičnost, zaradi nepravilne uporabe sredstev za varstvo rastlin**. V takem primeru se poslužujemo uporabe sredstev na osnovi aminokislin in alg, ki umilijo ta stres.

#### Sredstva na osnovi aminokislin:

- **Protifert LMW v odmerku 3,5 L/ha** (350 mL/hL)
- **Drin v odmerku 0,4-1,7 L/ha** (40-170 mL/hL)

#### Sredstva na osnovi morskih alg:

- **Goëmar BM 86 v odmerku 3,0 L/ha** (300 mL/hL)
- **ExelGrow v odmerku 1,0 L/ha** (1000 mL/hL)



Protifert LMW in Drin



ExelGrow in Goëmar BM 86

**Opomba:** odmerki za 10 ali 100 L (hL) vode so prilagojeni na porabo vode 1.000 L/ha. **Porabo vode prilagodimo vzgojni obliki.**

## Splošna priporočila

**OPOZORILO:** Vsa fitofarmacevtska sredstva je potrebno uporabljati varno, še posebej tista, ki so nevarna za čebele in pred uporabo vedno prebrati etiketo oziroma navodilo za uporabo, da ne pride do morebitne nevarnosti za uporabnika in okolje! Če se uporabljajo sredstva, ki so nevarna za čebele, se z njimi lahko škropi v času, ko so čebele v panjih, cvetoča podrast v nasadih pa mora biti pokošena ali na kakšen drug način odstranjena, pri škropljenju pa je potrebno zagotoviti, da ne pride do zanašanja na sosednje cvetoče kulture. Prav tako je potrebno upoštevati predpisane razdalje od voda 1. In 2. reda.

Podatki in nasveti v obvestilu so le informativnega značaja, morebitne napake pri pripravi obvestila niso izključene, zato je pred uporabo potrebno obvezno prebrati navodilo za uporabo!

Vsem uporabnikom svetujemo nakup sredstev preverjenega izvora, kajti le tako je zagotovljena izvorna kakovost, rok trajanja in učinkovitost.